

Frågor och svar Arena Sergel



Allmänt om Arena

Finns det någon bemannad reception på Arena?

Receptionen finns på plan 2 och är öppen måndag-fredag klockan 08:00-17:00. Våra Arenavärdar är här för att hjälpa dig under arbetsdagen och finns tillgänglig om du har frågor om Arena, behöver hjälp med tekniken eller vill beställa mat till exempel.

Kan jag arbeta under kvällar och helger

Det går strålande, du har tillgång till Arena 24/7 och kan låta flitens lampa lysa.

Får jag röka på Arena?

Rökning är inte tillåtet på Arena, inte heller på lilla innergården, på takterrassen eller direkt utanför entrén.

Kan jag ta emot post och leveranser på Arena?

Det går utmärkt. Leveransadressen till Arena Sergel är Malmskillnadsgatan 36, 111 57, Stockholm. Godsmottagningen i huset drivs av Ragn-Sells och lastfaret finns på Regeringsgatan 55. För hjälp med utgående post kan du alltid vända dig till Arenareceptionen. Post till Arenakontoren levereras dagligen av Arena-personalen.

Finns extra restriktioner på grund av corona-pandemin?

Vi önskar att alla respekterar aktuella riktlinjer från FHM och samarbetar för att hindra smittspridning.

- Stanna hemma om du är sjuk. Även vid milda symptom.
- Håll två meters avstånd.
- Fråga alltid innan du hoppar in i hissar för att säkerställa att den du åker med är ok med att dela hiss. Max antal personer i hissen beror på hissens storlek, därför bör du snarare utgå från att ni ska kunna hålla två meters avstånd till varandra.
- Varannan stol är principen i mötesrum, vid skrivbord och i loungerna.
- Vi har sänkt timpriset på möteslokalerna för att vi ska hinna in i lokalerna mellan möten och torka av ytor. Det kan hända att det är för många lokaler och för lite tid att utföra detta på. Därför har vi lagt ut desinfekterande servetter för er att använda för att torka av ytan efter och innan ni sätter igång.
- Vi har utökat städningen och torkar bland annat av alla ytor oftare än normalt och desinfekterar löpande.



På plats på Arena

Var kan jag sätta mig och arbeta?

På Arena har du tillgång till flexarbetsplatser och loungers. Du tar en plats som är ledig och passar dig.

Finns kaffe, te och matmöjligheter?

Ja, vi har fantastiskt kaffe och te som ingår i abonnemanget. Du hämtar din egen kopp vid våra kaffe- och testationer. Det finns bra möjligheter att köpa med sig egen mat och att värma mat i någon av våra mikrovågsugnar. Våra Arenavärdar kan också hjälpa dig att beställa mat från någon av restaurangerna i huset. Kika en extra gång när du är klar så att du kommit ihåg att plocka undan allt efter dig.

Hur hittar jag till terrassen?

I fastigheten finns en takterrass på våning 12. Terrassen nås via hisshallen på Malmskillnadsgatan 36. Terrassen är bokningsbar måndag-fredag under för-/eftermiddag. Lunchtid är terrassen tillgänglig för alla som arbetar i huset. Kontakta Arenareceptionen för mer information.

Teknisk utrustning och internet

Vilken utrustning finns i mötesrummen?

I samtliga mötesrum finns digitala skärmar som du kopplar upp dig till via wifi-nätverket. Enheten som du använder (laptop, surfplatta eller mobiltelefon) måste vara uppkopplad mot wifi-nätverk "Arena".

På bildskärmen i mötesrummet ser du en webbadress och en kod (ett mötes-ID). Besök webbadressen från din enhet och skriv in koden. Därefter kan du dela enhetens skärm/en presentation på din enhet till bildskärmen i mötesrummet.

Hur får jag tillgång till internet (wifi)?

För att få tillgång till nätverket krävs behörighet till ett abonnemang på Arena. Välj nätverk "Arena". I inloggningsvyn väljer du sedan fliken "Medlem". Registrera dig med samma e-postadress dit du fick inbjudan till abonnemanget. Du får nu ett e-postmeddelande för att verifiera din e-postadress, därefter tilldelas du access till wifi-nätverket. Så länge du har behörighet till ett abonnemang har du tillgång till wifi-nätverket på Arena.

Gästnätverk

Be gästen välja nätverk "Arena". I inloggningsvyn väljer gästen fliken "Gäst" och anger e-postadress till värden, en användare med abonnemang på Arena. Värden får ett e-postmeddelande för att verifiera gästen. När du godkänd gästen tilldelas wifi under åtta timmar. Därefter behöver gästen ansöka om nätverks-access på nytt.

Eventdeltagare

Vid event på Arenan kan Arenavärdarna skapa ett unikt event-ID till nätverket för eventet. Event-ID kommuniceras av eventansvarig till eventdeltagarna. Deltagarna väljer nätverk "Arena". I inloggningsvyn väljer de fliken "Event" och anger event-ID. Event-ID och tillgång till wifi-nätverket är giltigt under den tid som eventet pågår.

Eget nätverk i Arenakontor

För dig som har tillgång till ett Arenakontor finns ett eget säkert nätverk med en tillhörande krypteringsnyckel. Medlemmen utser själv en administratör för det säkra nätverket, kontakta administratören för att få hjälp att registrera dina enheter i det säkra nätverket (telefon, laptop, skrivare med mera). I Arenakontoret finns även fasta LAN-uttag.

Kan jag skriva ut, kopiera eller scanna dokument på Arena?

På Arena kan du skriva ut dokument i de vanligaste filformaten såsom pdf, jpg och office-dokument (Word, Excel, PowerPoint).

1. För att skriva ut ett dokument skickar du ditt dokument till e-postadress print@arenavasakronan.se
2. Säkerställ att du är ansluten till wifi samt att du inte är ansluten till en VDI-miljö. Följ sedan instruktionerna som kommer till din e-post för att registrera dig till skrivaren.
3. På skrivaren använder du knappen Release print eller Login. Ange sedan ditt sex-siffriga ID-nummer. Ditt ID-nummer kan du nu använda för alla kommande utskrifter. För att scanna/kopiera ett dokument, ange ditt sex-siffriga ID nummer på skrivaren.

Bokning av mötesrum, eventytor och mötesservice

Hur bokar jag mötesrum?

Du kan enkelt boka mötesrum på Arena via Arenareceptionen. Receptionen kan även hjälpa dig med beställning av mötesservice (frukost, lunch, fika) till ditt möte. Mötesrum och mötesservice faktureras medlemsorganisationen vid månadsskiftet. Tänk på att dörren till mötesrummet alltid är låst. För inpassering krävs således en digital nyckel, denna hittar du i Accessy-appen. Om du råkar glömma din mobiltelefon i mötesrummet kontakta en Arenavärd som kan hjälpa dig att öppna mötesrummet.

Hur avbokar jag ett mötesrum?

Avbokning av mötesrum ska ske senast 1 timme innan mötestiden börjar, för full återbetalning. Därefter debiteras hela avgiften för mötesrummet. Om bokningen inkluderar mötesservice, såsom frukost, lunch eller fika, kommer hela avgiften för mötesservice debiteras om avbokningen sker senare än 24 timmar före mötestiden.

Hur bokar jag eventytor och event

Eventytor bokar du via Arenavärdarna som även kan hjälpa till med planering av eventet såsom catering, blommor, namnskyltar med mera.

Hur bokar jag catering till mötet?

När du bokar ett mötesrum på Arena finns det möjlighet att köpa till mötesservice såsom frukost, lunch, fika och middag. Mötesservice bokas via Arenavärdarna och levereras till mötesrummet.

- Bokning av mötesservice sker senast 2 timmar före bokad mötestid och bokas via Arenavärdarna.
- Avbokning av mötesservice måste ske senast 24 timmar före mötestiden. Därefter debiteras hela avgiften för mötesservice.

Hur levereras beställd mat och fika till mötet?

Förbeställd fika eller mat serveras på en vagn utanför den bokade lokalen. Lämna mötesrummet som ni önskar hitta det. Tallriksserverad lunch lämnas på vagnen utanför möteslokalen. Övrig disk och kaffekoppar ställer ni i diskmaskinen.



Till och från Arena

Hur kommer jag in och ut på Arena?

Inpassering sker via en digital nyckel i appen Accessy. Det krävs behörighet till ett abonnemang på Arenan för att tilldelas en digital nyckel. Installera Accessy-appen på din telefon och registrera dig med samma telefonnummer som du har registrerat i Vasakronans app, för att nå dina digitala nycklar.

Återställningskod

Under "Mer" och "Inställningar" i Accessy-appen hittar du din personliga återställningskod. Koden måste du spara utanför appen om du någon gång behöver återställa ditt konto. Välj "Kopiera" och "Spara koden" i anteckningar eller skicka ett meddelande till dig själv med koden.

Notera att Accessy-appen endast fungerar på iPhone 7 eller nyare. På Android-telefoner behöver du aktivera bakgrundsscanning för att använda Accessy.

Iphone X eller senare samt Android

För att öppna en entré, säkerhetspärar (speedgates) eller ett mötesrum håller du din telefon mot Accessy-taggen som är placerad utanför entrén/dörren.

Övriga telefonmodeller

Öppna Accessy-appen och klicka på "A" alternativt välj det lås du vill öppna i Accessy-appen och välj "Lås upp".

Säkerhetspärarna öppnas automatiskt vid utpassering. Vid övriga entréer/dörrar används utpasseringsknappen vid dörren.

- För att komma in genom skalskyddet i fastigheten krävs Accessy samtliga tider på dygnet. Gäster hänvisas till porttelefonen under Arenans öppettider för att få tillträde.
- Entrédörren in till Arena är öppen måndag-fredag klockan 08:00-17:00, övrig tid krävs Accessy.
- Säkerhetspärren vid Arenareceptionen kräver Accessy måndag-fredag klockan 08:00-17:00. Säkerhetspärren är uppställd när entrédörren till Arena är stängd det vill säga klockan 17:00-08:00.

Vad gör jag om inpasseringen inte fungerar?

Vid problem med inpassering kan du använda porttelefonen under receptionens öppettider. Utanför dessa tider är du välkommen att kontakta Vasakronans Kundservice på telefon 08-566 206 00.

Var kan jag ställa cykeln?

I fastigheten finns två olika cykelrum, båda nås via infart från Sveavägen 10. För övervakat cykelrum med tillgång till bland annat servicestation, dusch och laddningsstation kan abonnemang tecknas hos Vasakronans cykeloperatör.

vasakronan.se/tjanster/servicetjanster/vasakronan-cykel-service

Finns dusch- och ombytesmöjligheter?

Ja, genom att teckna abonnemang för cykel-service, får du tillgång till duschar, torkrum och skåp för ombyteskläder. Perfekt om du vill cykelpendla. Det finns även duschmöjligheter inne på Arena vid behov.



Gäster och kollegor

Hur anmäler sig gäster?

Gäster som du bjuder in till Arena registrerar sig i receptionen. Receptionen skickar en sms-notifiering till dig när ditt besök har anlänt. Receptionen är bemannad måndag-fredag klockan 08:00-17:00. Övriga tider ansvarar du själv för att hjälpa gästen in på Arena.

Kan gästen vara kvar på Arena efter mötet?

Nej, det är inte tillåtet för gäster att stanna kvar och arbeta på Arenan efter mötestiden. Detta bryter mot användarvillkoren i medlemsavtalet.



Personliga tillhörigheter och förvaring

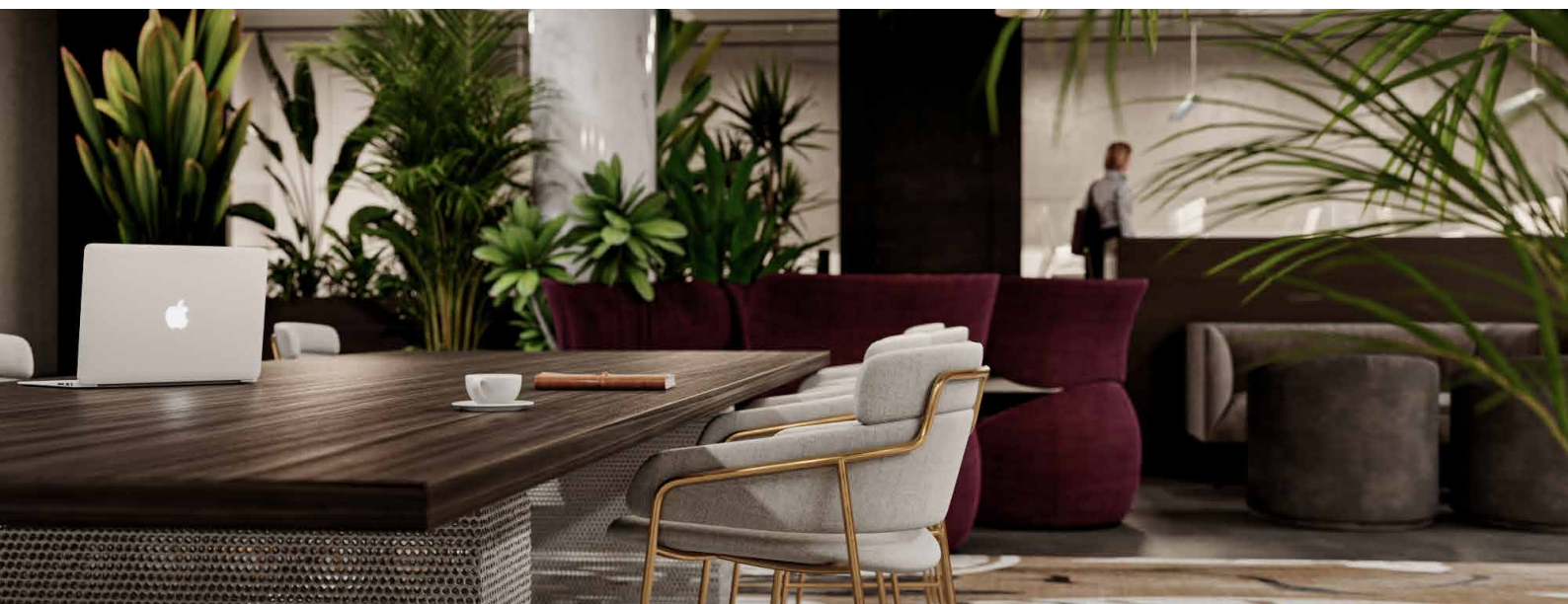
Får jag lämna personliga tillhörigheter på Arena?

Ja. På varje plan finns ett begränsat antal skåp att låna under en dag. Skåpen får inte användas för långtidsförvaring.

Hur använder jag skåpen?

Du kommer att få en inbjudan via e-post från Swedstyle till appen Flexlock ConnectSmart.

1. Följ länken i e-postinbjudan och skapa ett konto. Ange namn och välj ett lösenord.
2. Ladda ner appen Flexlock ConnectSmart och logga in med ditt användarnamn (e-postadress) och lösenord.
3. Se till att Bluetooth är påslaget och gå in under "Hitta ledigt skåp". Notera att skåpen som börjar på 1xx är lokaliserade på våning ett och skåp som börjar på 2xx är lokaliserade på våning 2.
4. Öppna skåpet via ConnectSmart (du måste befinna dig max fem meter från skåpet). Skåpet låses automatiskt efter fyra sekunder, när du stänger skåpet är det låst.
5. Du kan låna skåpet i 16 timmar. Om du glömmer tömma skåpet efter 16 timmar måste du be en Arenavärd att öppna skåpet åt dig.



Vid nödsituation

Vad gör jag om det börjar brinna?

Vid nödsituation, ring 112.

Det finns ett automatiskt brandlarm med rök-sensorer över hela Arena. Detta kommer att larma vid rökutveckling.

Var finns det brandsläckare?

Brandsläckare finns utplacerade på markerade platser runt om på Arena. Du kan också hitta dem via vår navigeringskarta på skärmar vid entrén.

Hur tar jag mig ut?

Utrymningsplaner och utrymningsvägar finns uppsatta och utmärkta på alla våningsplan. Det finns 13 nödutgångar på Arena. Lägg gärna märke till var de finns. Kom ihåg att inte använda hissarna vid brand.

Var ska jag ta vägen utanför byggnaden (återsamlingsplats)?

Återsamlingarnas vid händelse av brand är Brunkebergs torg. Du tar dig dit via Malmskillnadsgatan, till vänster när du kommer ut från huvudentrén.

Var finns hjärtstartare?

Hjärtstartare finns på två markerade platser på Arena.



Avtal och riktlinjer

Var hittar jag gemensamma riktlinjer för min vistelse på Arena?

Vi har satt upp gemensamma riktlinjer för vad som är tillåtet på Arena. Som användare på Arena behöver du känna till och följa dessa. Du hittar förhållningsregler, trivsel- och ordningsregler samt vanliga frågor här vasakronan.se/sa-har-fungerar-arena

Hur fungerar avtalen och tillgång till Arena?

Medlemsavtal tecknas mellan företag eller organisationer och Vasakronan Arena. För varje medlemsavtal finns ett eller flera avtalsombud som administrerar medlemsavtalet och tilldelar behörighet genom abonnemang till användare på Arena och Arenakontor. Vid frågor om ditt abonnemang, behörigheten till ert Arenakontor eller villkoren i ert medlemsavtal och Arenakontorsavtal ber vi dig kontakta ditt avtalsombud.